



Manual Prático de Marca

Igreja Adventista do Sétimo Dia
Divisão Sul-Americana

Versão 1.3

[ÍNDICE]

Clique no item desejado

[APRESENTAÇÃO]
3

[INTRODUÇÃO]
4

[GRADE DA CRIAÇÃO]
5

[SÍMBOLO]
8

[ADVENT SANS]
9

[FONTES AUXILIARES]
10

[CORES]
11

[IDENTIFICADORES]
12

[DEPARTAMENTOS IDENTIFICADORES]
14

[HIERARQUIA]
15

[SINALIZAÇÃO]
16

[VÍDEOS]
18

[PAPELARIA]
20

[EXEMPLOS DE APLICAÇÃO]
21

[GLOSSÁRIO]
26

[APRESENTAÇÃO]

Falamos línguas diferentes. Nos vestimos de formas diferentes. Temos trabalhos diferentes, estilos diferentes. Vivemos em diferentes países, culturas e bairros. Adoramos a Deus de diferentes maneiras. Todos nós comemoramos, confessamos, expressamos alegria, de um milhão de maneiras diferentes. E todos nós somos adventistas do sétimo dia.

Nossas igrejas, ministérios e organizações passaram tanto tempo tentando se destacar que pode ser difícil para as pessoas perceber que todos nós estamos juntos. Ao projetarmos materiais por conta própria, às vezes nos esquecemos de pensar sobre nosso contexto e o que melhor ajudaria nosso público a saber que somos parte do mesmo corpo. À medida que o mundo se torna sobrecarregado com informações, à medida que as marcas de consumo evoluem sua abordagem e que os produtores de conteúdo saturam o mercado, está se tornando cada vez mais importante encontrar uma maneira de ajudar outros a saber que todos nós somos adventistas do sétimo dia.

Então, como podemos nos apresentar? Como podemos usar tipografias, cores, padrões, imagens e layouts para que as pessoas saibam que estão em contato com material adventista? Como podemos configurar com eficácia um sistema cada vez maior de formatos, mídias e materiais?

Mais importante ainda, como podemos criar um sistema flexível o suficiente para acomodar nossa diversidade, enquanto ainda nos apresentamos como um corpo unificado?

Após meses de oração, explorando essas questões difíceis, testando diferentes abordagens e com a colaboração de comunicadores e designers da igreja em todo o mundo, desenvolvemos um sistema que, acreditamos, pode alcançar nossos objetivos de apoiar a unidade e a diversidade. É nossa convicção que a participação global neste sistema de identidade vivo e dinâmico ajudará a compartilhar as belas notícias da mensagem do advento de forma eficaz e convincente.

[INTRODUÇÃO]

As diretrizes deste manual descrevem os elementos centrais e os princípios do nosso sistema de identidade. Elas são destinadas a ser dinâmicas, consistindo de atualizações regulares de como aprendemos com os membros e com a liderança da igreja sobre o que funciona melhor para seus respectivos públicos.

Como a linguagem e a cultura são dinâmicas, asseguramos que essas diretrizes não são imutáveis como mandamentos, mas são, na verdade, dinâmicas. Algumas regiões podem sentir a necessidade de adaptar esses princípios aos seus contextos específicos. Encorajamos fortemente as entidades a pensar profundamente sobre o que funciona melhor para seus respectivos públicos. No entanto, o que funciona melhor para a maioria das audiências em nosso mundo cada vez mais móvel e interconectado é reconhecer que todos nós somos adventistas do sétimo dia. Por isso, é melhor comunicar claramente para evitar a fragmentação visual. Isso significa que qualquer grande mudança ou extensão dessas diretrizes exigirá uma discussão global e novas decisões de nossos órgãos diretores.

O objetivo final deste trabalho é ajudar as pessoas a saber que todos nós somos adventistas do sétimo dia. Pedimos que você se junte a nós para que as pessoas saibam que somos todos diferentes, mas também entusiasmados com a beleza que está por vir.

Para manter esse dinamismo, este material pode vir a ser atualizado. Confira se o seu Manual Prático é a última versão disponível. Você pode encontrar a versão do documento na primeira página deste manual.

Clique no link e faça o download da última versão do manual, logos, fontes e arquivos mestres para edição. (Arquivos PDF editáveis no Adobe Illustrator ou CorelDraw)

identidade.adventistas.org

Site oficial com as diretrizes mundiais e explicações:

identity.adventist.org

[GRADE DA CRIAÇÃO]

O **elemento mais importante no novo sistema de design** proposto para a Igreja Adventista é o que chamamos de **“Grade da Criação”**. Essa é uma estrutura de layout de sete colunas a ser usada na maioria das situações de design para comunicar nossa convicção. Essas colunas fazem referência aos sete dias da criação apresentados em Gênesis.

As seis primeiras colunas são para textos, imagens, ilustrações, grafias, marcas ou qualquer outro elemento. Nessas seis colunas você deve fazer todo o seu trabalho de comunicação. Mas a sétima coluna, a coluna do sábado, deve ser separada para ser especial e diferente das outras seis colunas, como um lembrete e celebração visual do sétimo dia.

O **princípio a ter em mente é o contraste**. Você pode fazer algo complexo e colorido nas primeiras seis colunas ou pode fazer isso na sétima coluna. No entanto, se você fizer isso em ambos os lados, não haverá destaque para a sétima coluna.




Além disso, a coluna do sábado pode ser preenchida com qualquer elemento de fundo – uma imagem completa, uma textura, um padrão, uma ilustração com cores ou um espaço em branco – desde que seja bonita e preencha a coluna inteira. Além da imagem de fundo, a sétima coluna nunca deve incluir marcas de identificação ou textos de qualquer tipo, com exceção do símbolo adventista.

Embora o símbolo da Igreja Adventista possa ser colocado em qualquer uma das seis colunas da arte, ele é o único elemento não relacionado ao fundo que pode ser colocado na sétima coluna.



[ATENÇÃO]

As colunas devem ter exatamente a mesma distância entre elas.

-  incorreto
-  correto
-  atenção



Dentro da sétima coluna, utilize apenas o símbolo da igreja.



[ATENÇÃO]

A Grade da Criação é recomendável apenas para materiais da Igreja Adventista. Algumas organizações ou departamentos que têm uma comunicação diferenciada com públicos de interesse e de maneira distinta, como ADRA e Educação Adventista, não necessitam trabalhar nesse sistema.

Não utilize o símbolo esférico dentro da sétima coluna.



Não utilize textos dentro da coluna do sábado.



Somos todos
Adventistas do
Sétimo Dia

Evite utilizar apenas uma linha para separar a coluna. Ofereça contraste entre a coluna e o restante da arte.



[SÍMBOLO]

O símbolo adventista do sétimo dia tem sido usado desde 1997 e é o elemento mais reconhecível do nosso sistema de identidade visual.

Além de garantir que ele continue a aparecer nos materiais, o novo sistema oferece um amplo nível de flexibilidade. O símbolo agora é livre para ser usado sozinho, separado do nome da igreja ou entidade. Recomendamos, na maioria dos casos, quando o símbolo for destacado, que ele esteja posicionado dentro da coluna do sábado. Quando não estiver usando o símbolo adventista dentro da sétima coluna ou com o nome, a versão preferida é a versão circular, que permite layouts graficamente mais agradáveis.

Você poderá decidir que versão e cor usar, mas pede-se que você não faça modificações criativas no símbolo. É importante que o símbolo continue a ser facilmente reconhecido. Para ajudar o nosso público, não modifique nem faça nenhum tipo de acréscimo à marca, a qualquer parte dela ou isoladamente, seja como parte de qualquer outro logotipo de entidade, a menos que com permissão expressa da Associação Geral.

[ATENÇÃO]

Utilize apenas a versão oficial do símbolo com o texto de identificação.



Se você for usar apenas o símbolo, dê preferência ao formato circular, pois fortalece seu contraste com o restante do layout. Se for utilizar outros formatos, use com atenção e cuidado.



[ADVENT SANS]

Construído com base na família tipográfica Noto Sans, com extensa cobertura linguística, a fonte *Advent Sans* nos permite comunicar com consistência em todo o mundo e em várias línguas. Foram feitas modificações extensivas aos alfabetos latinos e cirílicos e, onde necessário, foram feitas algumas recomendações para conjuntos de caracteres não-ocidentais.

Existem somente duas versões oficiais do logotipo da Igreja Adventista. Ambas versões foram construídas em duas linhas: alinhada ao centro e à esquerda. Qualquer outra versão de aplicação não é recomendada. Surgindo a necessidade, a questão deve ser levada para análise da Divisão Sul-Americana. Seguem os exemplos de aplicação oficiais.



Igreja Adventista
do Sétimo Dia®

Opção de 2 linhas centralizadas



Igreja Adventista
do Sétimo Dia®

Opção de 2 linhas laterais

[FONTES AUXILIARES]

As fontes auxiliares são usadas para apoiar um sistema de design consistente e criar uma expressão visual coesa que corresponde ao tipo de letra do logotipo, a *Advent Sans*. Embora você possa usar fontes auxiliares em um layout, aplicadas a títulos, texto de parágrafo ou descrições, elas não são destinadas para uso no logotipo.

As fontes recomendadas para blocos ou corpo de texto são: **opção 1:** *Noto Sans* e *Noto Serif*, ou **opção 2:** *Open Sans* e *Droid Serif*, que eram versões anteriores das tipografias acima. *Open Sans* e *Droid Serif* incluem uma variedade de pesos que podem ser usados para estabelecer uma hierarquia visual.

Se você é um designer profissional, sinta-se livre para usar os princípios da tipografia para selecionar tipos de letra alternativos para exibição, desde que você tenha uma licença adequada para usá-los. Se você não é um designer treinado, por favor, tome cuidado e siga à risca as instruções do manual.



[ATENÇÃO]

Somente a fonte *Advent Sans* pode ser usada juntamente com o símbolo da igreja. A Divisão Sul-Americana adotou como fontes auxiliares *Noto Sans* e *Noto Serif*.

[CORES]

Não há uma cor padrão oficial para o logotipo da Igreja Adventista. A proposta de design visa reforçar a consistência da Grade da Criação e o uso correto do logo dentro do sistema. Neste padrão, a coloração do logotipo pode ser adaptada para corresponder a outros elementos do layout ou arte, desde que ele **permaneça sempre em uma cor sólida**. Recomenda-se que a coluna do sábado seja usada como uma área de diferenciação. **Se o símbolo for aplicado sobre uma imagem na coluna do sábado, ela deve aparecer em branco**.

Entretanto, cada entidade da igreja pode determinar que cor institucional utilizará como padrão se assim preferir. Pensando nisso, a Associação Geral sugeriu algumas cores que podem ser usadas de acordo com cada estratégia e decisão:

	DIVISÃO HEX #003366 RGB 0, 51, 127 CMYK 100, 55, 0, 55 PANTONE 541C		GRAPEVINE HEX #7f264a RGB 127, 38, 74 CMYK 0, 95, 40, 49 PANTONE 216
	EARTH HEX #5e3929 RGB 95, 57, 41 CMYK 57, 80, 100, 45 PANTONE 476		TREE FROG HEX #448d21 RGB 68, 141, 33 CMYK 68, 0, 100, 24 PANTONE 362
	EMPEROR HEX #4b207f RGB 75, 32, 127 CMYK 82, 100, 0, 12 PANTONE 268		COOL HEX #4d7549 RGB 77, 117, 73 CMYK 65, 0, 100, 42 PANTONE 364
	MING HEX #3e8391 RGB 62, 131, 145 CMYK 90, 0, 28, 22 PANTONE 7474		WARM HEX #ffa92d RGB 255, 169, 45 CMYK 0, 30, 95, 0 PANTONE 7409
	CAMPFIRE HEX #e36520 RGB 227, 101, 32 CMYK 0, 59, 100, 5 PANTONE 1595		DENIM HEX #2f557f RGB 47, 85, 127 CMYK 100, 25, 0, 50 PANTONE 302

Na hora de determinar a cor do logotipo, não se esqueça de criar as escalas de uso necessárias, para se manter o padrão, como CMYK, RGB, Hexadecimal e, se achar necessário, escala Pantone. Além das cores definidas, o logotipo da igreja pode ser usado em branco, preto e escala de cinza.

[ATENÇÃO]

A Divisão Sul-Americana tem definida uma cor para confecção de materiais oficiais de escritório como cartão de visita, timbrados, envelopes, sinalização, etc. Cada entidade da igreja pode escolher uma cor sugerida ou determinar uma nova cor padrão para seu uso institucional. Em outras artes e materiais, a aplicação é livre. Tome sempre cuidado para usar uma cor com representatividade, boa aplicação e contrastante.

[IDENTIFICADORES]

O objetivo de todo este projeto é ajudar as pessoas a reconhecerem de maneira rápida e fácil que todos nós somos adventistas do sétimo dia. Isso torna-se possível por meio da apresentação de um padrão visual unificado, usando a Grade da Criação e a tipografia *Advent Sans*. No entanto, muito mais pode ser conseguido por meio de um uso mais intencional da linguagem e da designação do nome.

A diretriz é que o uso do identificador da instituição, entidade ou departamento esteja sempre abaixo do nome da Igreja Adventista do Sétimo Dia, e não de modo isolado, e sempre utilizando a mesma fonte *Advent Sans*. Seguem os exemplos:



Opção 1 - Identificador centralizado



Opção 2 - Identificador alinhado à esquerda.

[ATENÇÃO]

Caso o nome da instituição seja grande para a configuração de uma linha no identificador secundário, ele também pode ser aplicado em duas linhas.

O nome do campo, departamento ou igreja deve sempre aparecer no identificador secundário do logotipo oficial e não substituir o nome principal da igreja. Essa é uma estratégia de comunicação para fortalecimento de seu nome em todos os materiais que for aplicado a marca. Mantenha sempre o nome da igreja no logotipo se for inserido qualquer outra informação no identificador secundário.



[DEPARTAMENTOS IDENTIFICADORES]

Para melhor funcionamento da nova estratégia visual de marca da igreja e a padronização de assinaturas em materiais, alguns logotipos oficiais de departamentos na América do Sul já estão oficialmente como identificadores da entidade. Seu nome agora sempre é usado juntamente com o logo oficial da IASD respeitando a mesma regra da página 12. Aqui você confere os departamentos que já estão nessa nova configuração.

[ATENÇÃO]

Os logotipos estão disponíveis para download juntamente com este manual.



**Igreja Adventista
do Sétimo Dia[®]**
COMUNICAÇÃO



**Igreja Adventista
do Sétimo Dia[®]**
ASSOCIAÇÃO MINISTERIAL



**Igreja Adventista
do Sétimo Dia[®]**
MORDOMIA CRISTÃ



**Igreja Adventista
do Sétimo Dia[®]**
SEMINÁRIO ADVENTISTA
LATINO-AMERICANO DE TEOLOGIA



**Igreja Adventista
do Sétimo Dia[®]**
EVANGELISMO

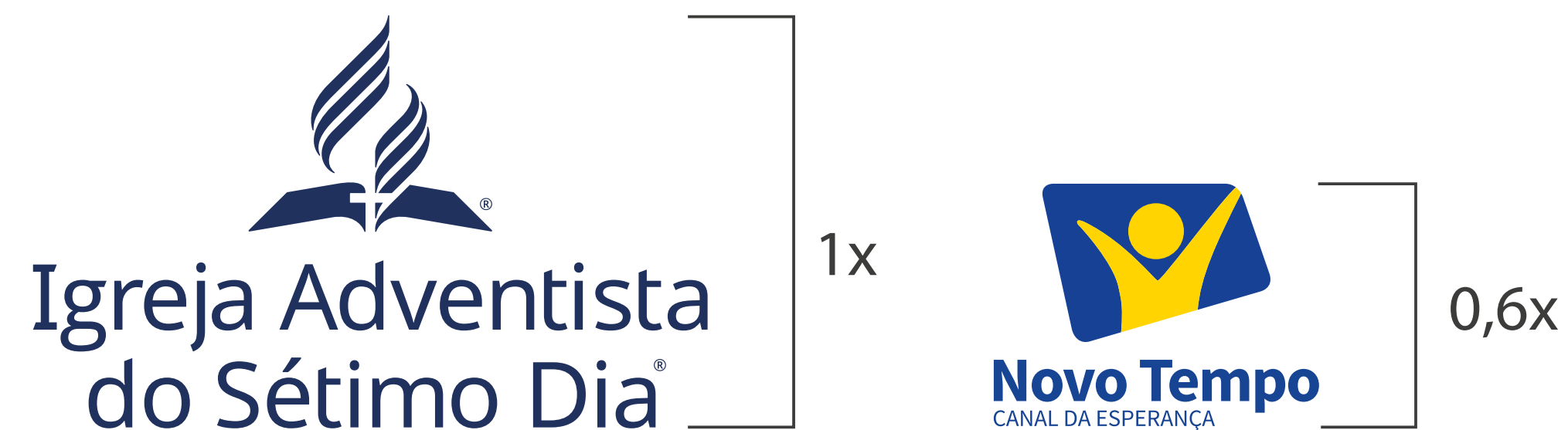


**Igreja Adventista
do Sétimo Dia[®]**
MINISTÉRIO DA FAMÍLIA

[HIERARQUIA]

Quando o logotipo da Igreja Adventista for aplicado juntamente com outros logos ou símbolos, nos diversos layouts e propostas gráficas, recomenda-se que o logo da igreja tenha uma proporção ligeiramente maior e mais bem colocada.

Para as fachadas de igrejas, recomenda-se o uso do logo oficial e o da Novo Tempo, sendo que este segundo, deve aparecer em até 60% do tamanho do primeiro. Veja o exemplo a seguir.



[ATENÇÃO]

Os logotipos da igreja e da Novo Tempo devem ser colocados em pontos estratégicos que ofereçam a melhor visualização possível. Analise com calma antes de decidir. É importante levar em consideração os seguintes pontos:

- 1. PADRÃO:** O logotipo necessita estar dentro do padrão apresentado. O material deve estar na proporção correta e sem nenhuma alteração. Não devem haver elementos distorcidos ou fora do padrão recomendado. Seja criterioso com a empresa que está produzindo seu material.
- 2. CONTRASTE:** O material do logotipo deve estar evidenciado sobre o local inserido. Assim, oferece facilidade de leitura e reconhecimento. Evite superfícies com muitos elementos ou texturas que comprometam sua visualização.
- 3. POSICIONAMENTO:** O logo da IASD precisa estar em evidência em relação a outras informações. Assim sendo, é necessário verificar o local de aplicação, sua visualização e simetria.

[SINALIZAÇÃO]

VERTICAL

Uma das aplicações mais importantes do novo padrão de identidade é o sistema de sinalização, que para muitos servirá como sua primeira interação com uma entidade adventista do sétimo dia. Enquanto as interações com peças impressas ou sites dão aos usuários tempo suficiente para identificar elementos como a coluna do sábado, o símbolo adventista e a fonte *Advent Sans*, a sinalização é frequentemente vista apenas por breves períodos de tempo e, portanto, é extremamente importante destacar elementos-chave e permitir que o texto seja o mais legível possível. A criatividade é incentivada ao se projetar materiais que as pessoas têm tempo para olhar e estudar, mas, com a sinalização, torna-se muito mais crítico dar aos espectadores algo que eles realmente podem reconhecer instantaneamente. Considerando o tempo de visualização limitado, especialmente se o espectador está dirigindo, a abordagem recomendada é a sinalização independente e vertical. Em áreas onde a sinalização vertical não é permitida ou apropriada, uma versão horizontal deve ser escolhida. Segue a opção desejada, na vertical:

1x



1x

1x

5x

1x

5x



5x

1x

5x

1x

1x



1x

1x

5x

1x

5x



5x

1x

5x

1x

1x



1x

1x

5x

1x

5x



5x

1x

5x

1x

1x



1x

1x

5x

1x

5x



5x

1x

5x

1x

1x

5x

1x

5x



5x

1x

5x

1x

1x



1x

1x

5x

1x

5x



5x

1x

5x

1x

1x

5x

1x

5x



5x

1x

5x

1x

1x



1x

1x

5x

1x

5x



5x

1x

5x

1x

1x

5x

1x

5x



5x

1x

5x

1x

1x



1x

1x

5x

1x

5x



5x

1x

5x

1x

1x

5x

1x

5x



5x

1x

5x

1x

1x



1x

1x

5x

1x

5x



5x

1x

5x

1x

1x

5x

1x

5x



5x

1x

5x

1x

1x



1x

1x

5x

1x

5x



5x

1x

5x

1x

1x

5x

1x

5x



5x

1x

5x

1x

1x



1x

1x

5x

1x

5x



5x

1x

5x

1x

1x

5x

1x

5x



5x

1x

5x

1x

1x



1x

1x

5x

1x

5x



5x

1x

5x

1x

1x

5x

1x

5x



5x

1x

5x

1x

1x



1x

1x

5x

1x

5x



5x

1x

5x

1x

1x

5x

1x

5x



5x

1x

5x

1x

1x



1x

1x

5x

1x

5x



5x

1x

5x

1x

1x

5x

1x

5x



5x

1x

5x

1x

1x



1x

1x

5x

1x

5x



5x

1x

5x

1x

1x

5x

1x

5x



5x

1x

5x

1x

1x



1x

1x

5x

1x

5x



5x

1x

5x

1x

1x

5x

1x

5x



5x

1x

5x

1x

1x



1x

1x

5x

1x

5x



5x

1x

5x

1x

1x

5x

1x

5x



5x

1x

5x

1x

1x



1x

1x

5x

1x

5x



5x

1x

5x

1x

1x

5x

1x

5x



5x

1x

5x

1x

1x



1x

1x

5x

1x

5x



5x

1x

5x

1x

1x

5x

1x

5x



5x

1x

5x

1x

1x



1x

1x

5x

1x

5x



5x

1x

5x

1x

1x

5x

1x

5x



5x

1x

5x

1x

1x



1x

1x

5x

1x

5x



5x

1x

5x

1x

1x

5x

1x

5x



5x

1x

5x

1x

1x



1x

1x

5x

1x

5x



5x

1x

5x

1x

1x

5x

1x

5x



5x

1x

5x

1x

1x



1x

1x

5x

1x

5x



5x

1x

5x

1x

1x

5x

1x

5x



5x

1x

5x

1x

1x



1x

1x

5x

1x

5x



5x

1x

5x

1x

1x

5x

1x

5x



5x

1x

5x

1x

1x



1x

1x

5x

1x

5x



5x

1x

5x

1x

1x

5x

1x

5x



5x

1x

5x

1x

1x



1x

1x

5x

1x

5x



5x

1x

5x

1x

1x

5x

1x

5x



5x

1x

5x

1x

1x



1x

1x

5x

1x

5x



5x

1x

5x

1x

1x

5x

1x

5x



5x

1x

5x

1x

1x



1x

1x

5x

1x

5x



5x

1x

5x

1x

1x

5x

1x

5x



5x

1x

5x

1x

1x



1x

1x

5x

1x

5x



5x

1x

5x

1x

1x

5x

1x

5x



5x

1x

5x

1x

1x



1x

1x

5x

1x

5x



5x

1x

5x

1x

1x

5x

1x

5x



5x

1x

5x

1x

1x



1x

1x

5x

1x

5x



5x

1x

5x

1x

1x

5x

1x

5x



5x

1x

5x

1x

1x



1x

1x

5x

1x

5x



5x

1x

5x

1x

1x

5x

1x

5x



5x

1x

5x

1x

1x



1x

1x

5x

1x

5x



5x

1x

5x

1x

1x

5x

1x

5x



5x

1x

5x

1x

1x



1x

1x

5x

1x

5x



5x

1x

5x

1x

1x

5x

1x

5x



5x

1x

5x

1x

1x



1x

1x

5x

1x

5x



5x

1x

5x

1x

1x

5x

1x

5x



5x

1x

5x

1x

1x



1x

1x

5x

1x

5x



5x

1x

5x

1x

1x

5x

1x

5x



5x

1x

5x

1x

1x



1x

1x

5x

1x

5x



5x

1x

5x

1x

1x

5x

1x

5x



5x

1x

5x

1x

1x



1x

1x

5x

1x

5x



5x

1x

5x

1x

1x

5x

1x

5x



5x

1x

5x

1x

1x



1x

1x

5x

1x

5x



5x

1x

5x

1x

1x

5x

1x

5x



5x

1x

5x

1x

1x



1x

1x

5x

1x

5x



5x

1x

5x

1x

1x

5x

1x

5x



5x

1x

5x

1x

1x



1x

1x

5x

1x

5x



5x

1x

5x

1x

1x

5x

1x

5x



5x

1x

5x

1x

1x



1x

1x

5x

1x

5x



5x

1x

5x

1x

1x

5x

1x

5x



5x

1x

5x

1x

1x



1x

1x

5x

1x

5x



5x

1x

5x

1x

1x

5x

1x

5x



5x

1x

5x

1x

1x



1x

1x

5x

1x

5x



5x

1x

5x

1x

1x

5x

1x

5x



5x

1x

5x

1x

1x



1x

1x

5x

1x

5x



5x

1x

5x

1x

1x

5x

1x

5x



5x

1x

5x

1x

1x



1x

1x

5x

1x

5x



5x

1x

5x

1x

1x

5x

1x

5x



5x

1x

5x

1x

1x



1x

1x

5x

1x

5x



5x

1x

5x

1x

1x

5x

1x

5x



5x

1x

5x

1x

HORIZONTAL E PLACA INFORMATIVA

A sinalização horizontal e fixa pode ser apropriada em alguns casos, quando é importante usar a Grade da Criação para determinar as proporções do sinal. Se sua sinalização tem um nome longo, certifique-se de aumentar a largura da grade inteira proporcionalmente. Se você tem um nome mais curto, pode diminuir a largura proporcionalmente. Existem dois modelos de sinalização horizontal oficiais. É importante considerar a relação entre o texto primário e o texto secundário no identificador da entidade. O tamanho máximo para o tipo secundário é 75% da altura do tipo primário. Se o tipo secundário é muito longo, ele pode ser reduzido a um mínimo de 50% da altura do tipo primário, como você pode ver no exemplo da página anterior.



Modelo 1 (preferido)



Modelo 2

Para igrejas ou locais que gostariam de instalar placas de sinalização e inserir horários de cultos, canais da Novo Tempo, horários de reuniões ou outras informações, sugerimos usar o arquivo padrão criado, adaptando para o tamanho e características específicas de cada local.



Placa identificadora sugestiva

[ATENÇÃO]

Para sinalização externa de prédios ou locais, dê preferência para o modelo 1, pois ele oferece melhor visualização do logotipo oficial e do nome da instituição.

[VÍDEOS]

Para assinaturas de vídeos, aconselhamos o uso de fundo preto ou de outra cor que contraste com a aplicação do logotipo ao centro seguindo as proporções sugeridas no exemplo. As linhas de referência usadas são da regra dos terços, facilmente encontrados nos softwares de imagem e vídeos.

Prefira a assinatura com texto na lateral, pela adequação na proporção natural da tela. Se for um vídeo vertical para celular, aconselhamos o uso do logotipo centralizado. Se você utilizar animação ou efeitos com variação de escala, sugerimos que o movimento termine no padrão sugerido.

Em **vídeos que possam ter veiculações externas**, ou seja, para não adventistas, sugerimos usar como **assinatura o símbolo oficial da IASD com o texto e sem identificadores secundários**, fortalecendo o nome da igreja, sua utilização em outros campos e potencializando seu alcance.

Se você inserir endereços de sites ou redes sociais na assinatura, cuide com o equilíbrio da imagem e da informação em relação ao logotipo. Garanta que as informações sejam colocadas na área inferior ao logo, respeitando seu espaço e deixando-o em primeiro plano. Tanto o símbolo simples sem texto quanto o circular pode ser uma opção de uso.



Exemplo 1: Assinatura com logo horizontal (preferido)



Exemplo 2: Assinatura com logo centralizado

MARCA D'ÁGUA

Ao inserir a marca d'água do logotipo em vídeos, leve em consideração onde será inserido e sua necessidade, pois outros veículos também utilizam a aplicação, como a Novo Tempo e canais do Youtube.

ANIMAÇÃO

Preste atenção para que, ao fazer parte de animação, o logotipo da igreja não seja distorcido ou aplicado de forma que seu reconhecimento seja prejudicado.

GC

Ao criar um GC com o logotipo oficial da IASD, cuide para que sua aplicação e perspectiva fortaleçam seu reconhecimento. Em GCs, sugerimos dar preferência de uso apenas ao símbolo sem texto. Outras sugestões podem ser criadas de acordo com cada necessidade.



Sugestão 1: Aplicação de GC com fundo



Sugestão 2: Aplicação de GC sem fundo

[ATENÇÃO]

Para logos usados em GCs ou em aplicações de tamanho pequeno, o símbolo ® de registrado não precisa ser usado. Porém, aconselhamos seu uso nas assinaturas de vídeos oficiais.

[PAPELARIA]

Ao lado, você pode ver alguns dos padrões globais de papelaria, que incluem cartão de visita, papel timbrado, crachá, envelope, placas de porta, assinatura de e-mails, etc. Esses modelos são globais, e recomenda-se que sejam seguidos. Você pode fazer o download do arquivo e realizar a alteração do material com o nome da sua instituição e a cor desejada.

Papel Timbrado



Cartão de Visita



Crachá



Assinatura de E-mail

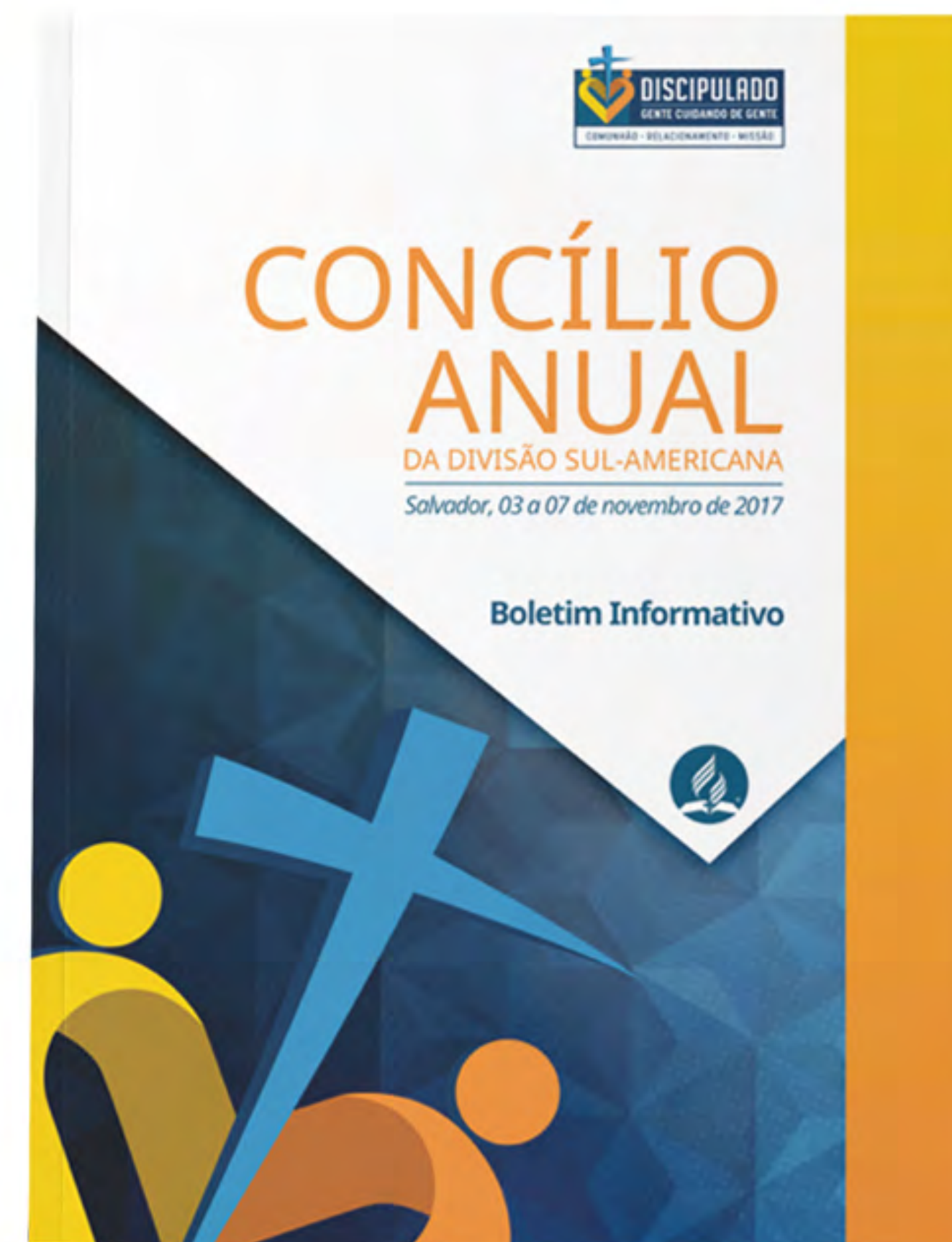
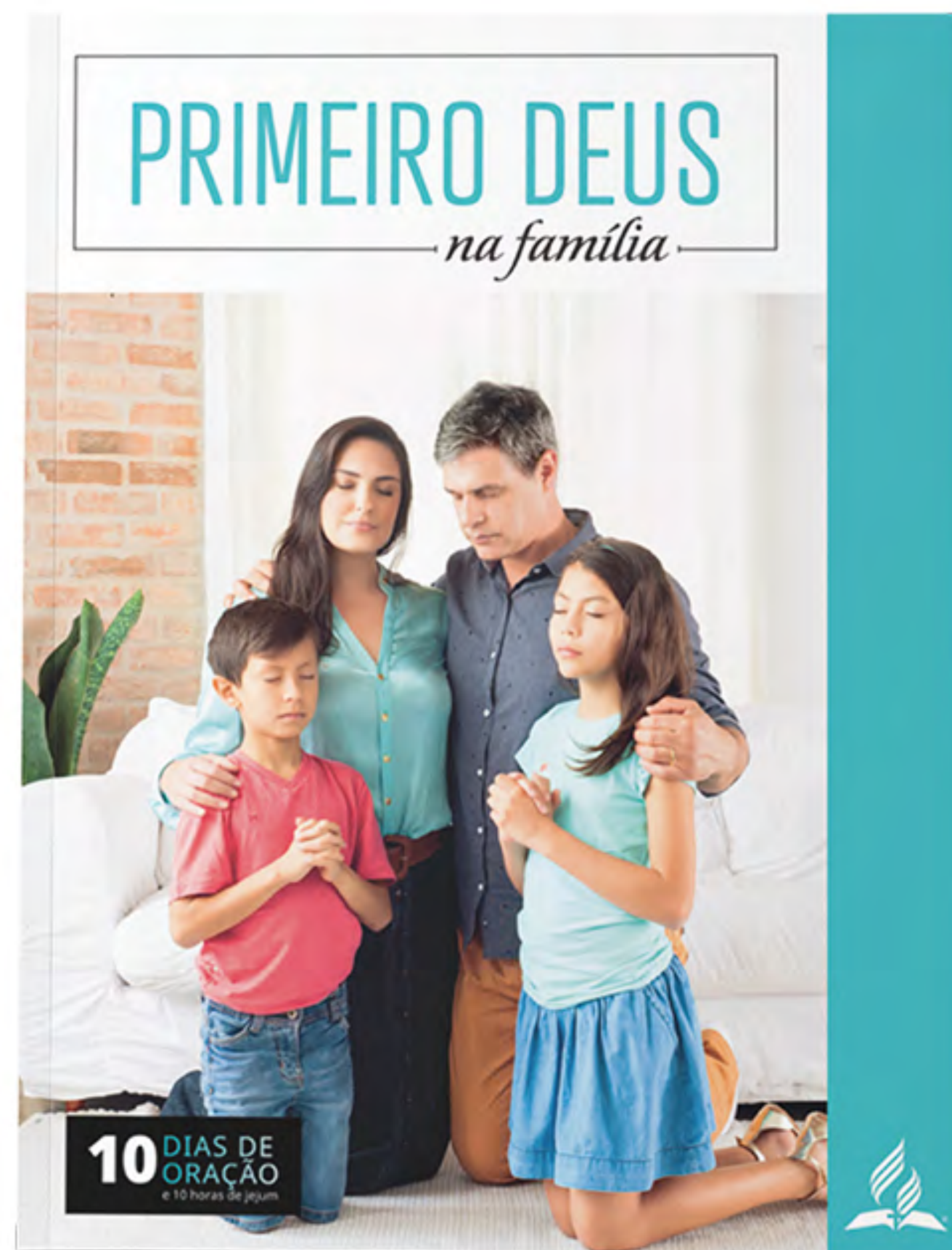


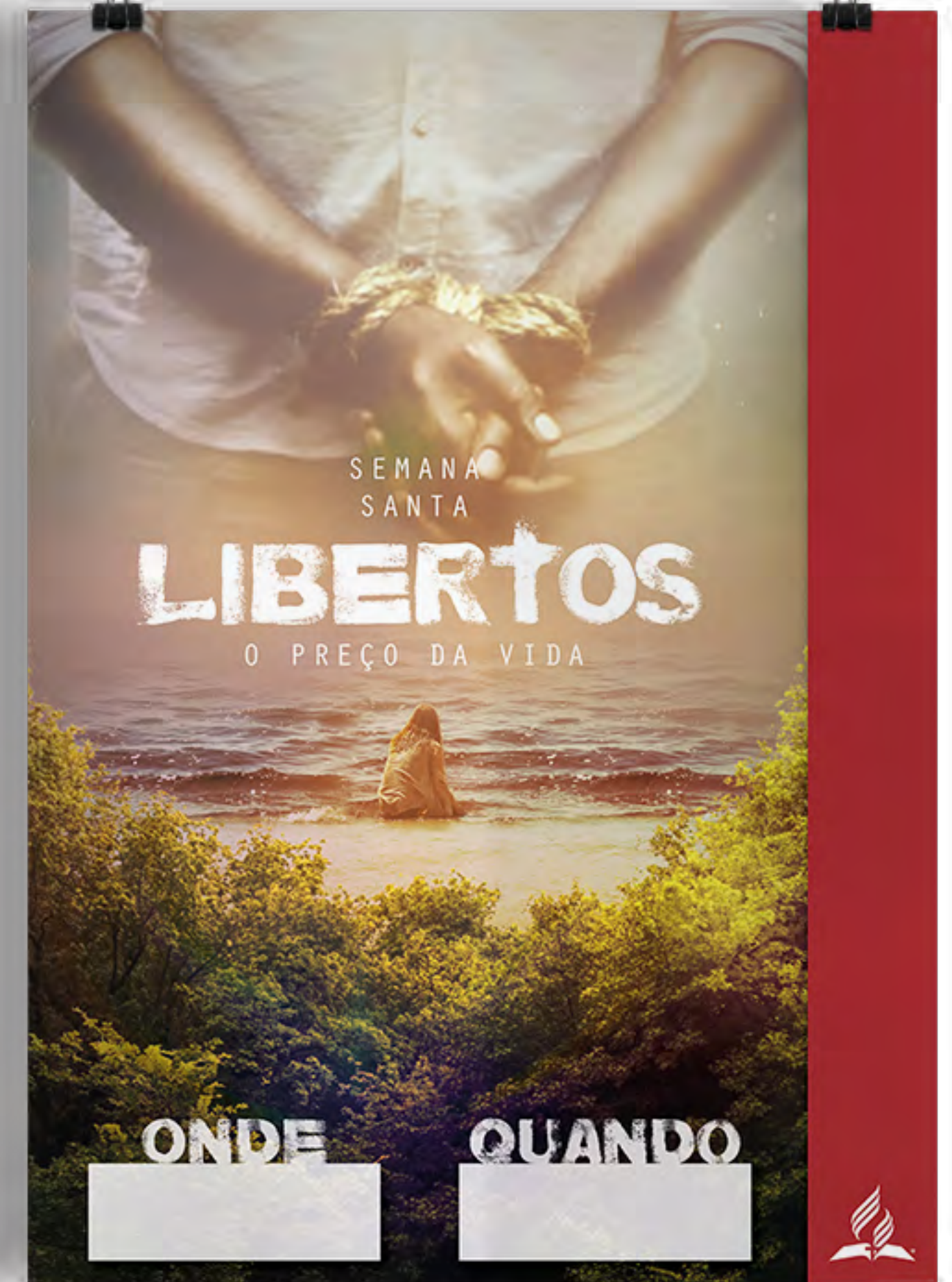
Placa de Porta



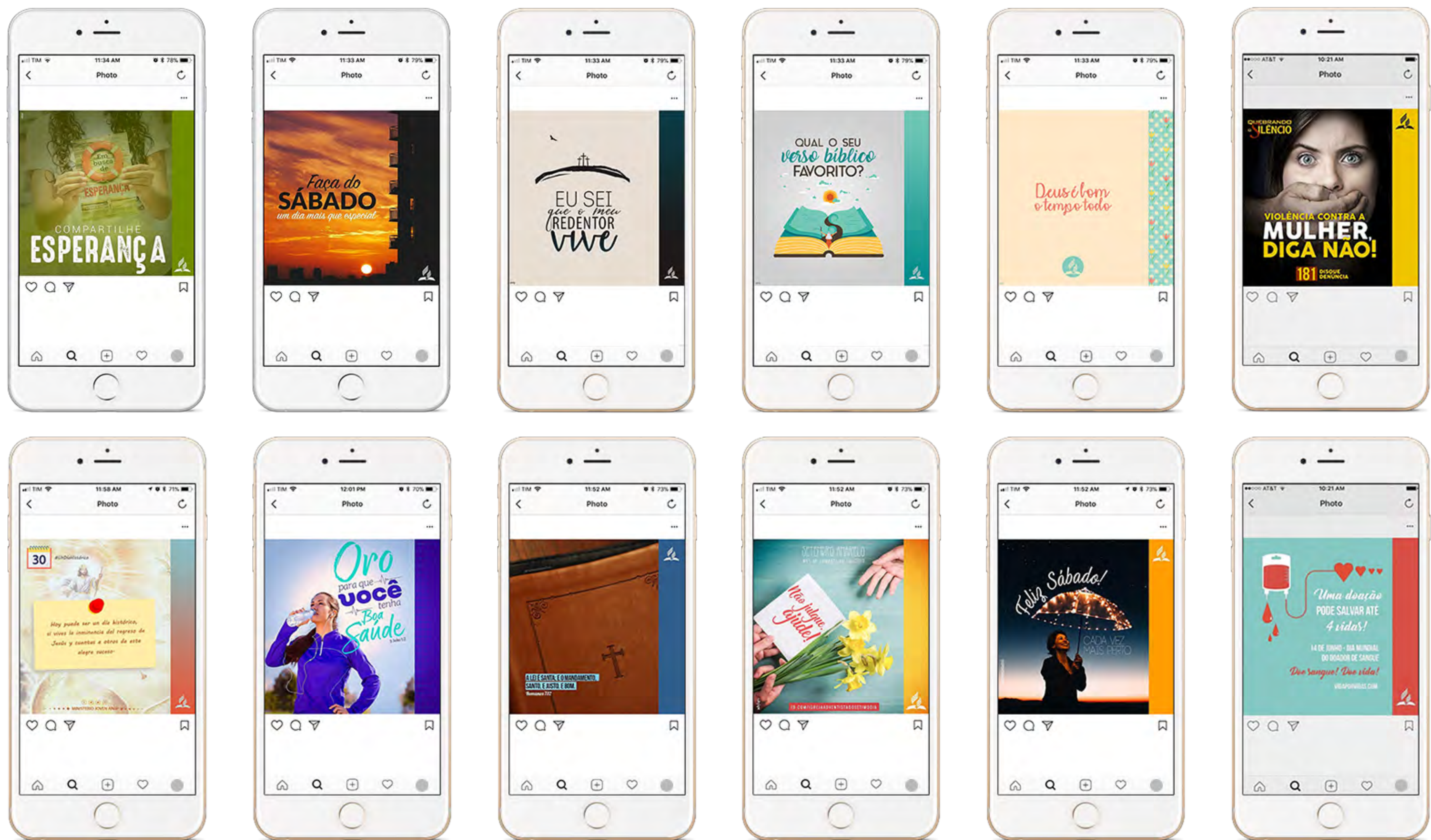
[EXEMPLOS DE APLICAÇÃO]











[GLOSSÁRIO]

[IDENTIDADE] A identidade é a maneira pela qual uma organização escolhe apresentar-se ao mundo. Se uma marca pode ser considerada a personalidade ou o caráter de uma organização, a identidade pode ser considerada como a forma como “se veste” para comunicar ou expressar essa personalidade para o mundo. Pense em como um pastor pode usar um terno ou um atleta pode usar um uniforme. Um sistema de identidade é simplesmente um conjunto de elementos, técnicas e motivos que, quando usados em conjunto, formam uma apresentação visual distinta e reconhecível para uma entidade ou organização.

[LOGOTIPO] O logotipo é a identificação mais básica de uma organização. Ele serve como a identificação de uma empresa, instituição, produto, marca ou ideia. Aplicando para o contexto da Igreja Adventista, o logotipo é o conjunto de seu símbolo e do seu grupo de letras.

[SÍMBOLO] Sinal gráfico que tem por objetivo representar visualmente a marca ou a instituição. De natureza figurativa ou abstrata, geralmente tem forma sintética, para facilitar a assimilação e reforçar a mensagem da marca. No caso da Igreja Adventista, seu símbolo compreende a Bíblia aberta com as três chamas superiores e a cruz ao centro.

[GRADE] A grade é uma estrutura muitas vezes oculta de um layout de design que ajuda a garantir uma colocação consistente de texto, de elementos gráficos, interfaces entre outros itens. As grades podem ser configuradas como camadas não imprimíveis ou como código em sites para ajudar na criação de um arranjo lógico, consistente e ordenado de elementos em um projeto visualmente agradável. A Grade da Criação é uma proposta de sete colunas de borda a borda, sem lacunas ou margens entre elas, na qual deve ser baseado o design ou a arte.

[TIPOGRAFIA] Ordena a comunicação textual estrutural e formalmente. A especificação de uma família de fontes e suas aplicações constituem a forma como a linguagem escrita deve ser representada visualmente em um sistema de identidade.



Igreja Adventista
do Sétimo Dia[®]
DIVISÃO SUL-AMERICANA



Este manual não substitui os guias oficiais mundiais da marca Igreja Adventista do Sétimo Dia. Para acessar a página oficial: identity.adventist.org